



GUIDE DE L'APPRENTISSAGE ADAPTATIF

Présentation

La formation continue est essentielle à la réussite des projets de santé car elle permet de les adapter aux environnements complexes dans lesquels ils sont mis en place. Les projets reposent de plus en plus sur des stratégies comme la gestion adaptative, le suivi tenant compte de la complexité et les approches d'amélioration de la qualité afin de mieux utiliser les connaissances et les données et de permettre les adaptations nécessaires. Cependant, ces stratégies se heurtent souvent à des réticences ou ne sont pas mises en œuvre du fait d'un manque de connaissances et de compétences et de l'absence d'un environnement propice au changement. Pour répondre à ces besoins, il convient de renforcer les systèmes et les capacités d'apprentissage adaptatif afin d'améliorer les connaissances et les compétences individuelles et collectives et d'intégrer efficacement ces approches d'apprentissage et d'amélioration.

Apprentissage adaptatif

Adoption intentionnelle de stratégies et de mesures visant à faciliter la réflexion critique et l'analyse de données, d'informations et de connaissances — en continu et à partir de sources très diverses — afin d'éclairer les décisions qui permettent d'optimiser la mise en œuvre et l'efficacité des programmes dans des situations prévues, imprévues et changeantes.



Lire le guide complet de l'apprentissage adaptatif [ici](#).

OBJECTIF

L'objectif de ce guide est de fournir aux équipes de projet MOMENTUM les informations et ressources nécessaires afin d'intégrer l'apprentissage adaptatif à la conception, à la mise en œuvre et à l'amélioration des programmes de santé maternelle, néonatale et infantile, de planification familiale volontaire et de santé reproductive (SMNI/PF/SR). Ce guide vise à décrire le concept de l'apprentissage adaptatif, ainsi que les principales étapes de l'application de ses principes et pratiques à votre travail afin de soutenir la collaboration, l'apprentissage et l'adaptation (Collaborating, Learning, and Adapting ou CLA). Il inclut des liens vers des ressources existantes, ainsi que des exemples concrets illustrant la capacité de l'apprentissage adaptatif à favoriser l'apprentissage et l'amélioration en continu des activités de projet.

PUBLIC CIBLE

Ce guide s'adresse à la direction de projet, aux responsables des programmes ou activités et au personnel en charge du suivi, de l'évaluation et de l'apprentissage (SEA) des projets MOMENTUM (notamment les bénéficiaires et sous-bénéficiaires locaux, nationaux et internationaux), ainsi qu'à leurs homologues au sein de l'USAID. Il peut être utile à toute personne ou équipe, au sein ou en dehors de la série de projets MOMENTUM, souhaitant renforcer ses stratégies et capacités d'apprentissage et d'adaptation.

STRUCTURE DU GUIDE ET RÉSUMÉ DES UNITÉS

FIGURE 1. STRUCTURE DU GUIDE DE L'APPRENTISSAGE ADAPTATIF

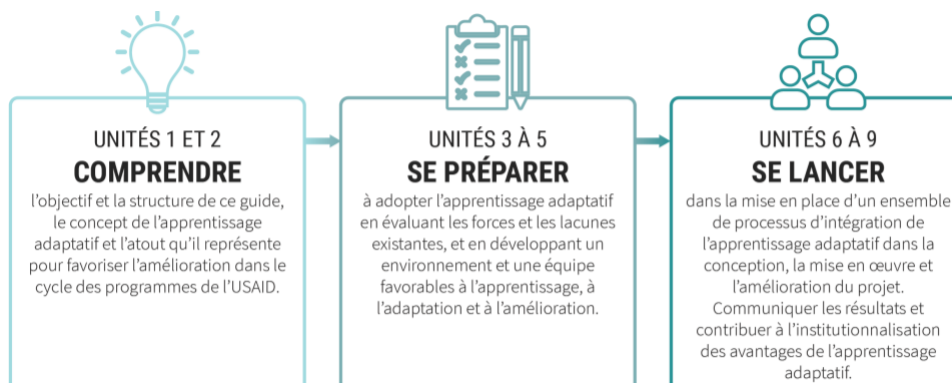


TABLE 1. PRÉSENTATION DES UNITÉS

Unité	Résumé
Unité 1. Comment utiliser le guide de l'apprentissage adaptatif	Cette unité présente la structure du guide, ainsi que les six processus essentiels à l'intégration de l'apprentissage adaptatif dans les activités de projet.
Unité 2. Comprendre l'apprentissage adaptatif	Cette unité définit l'apprentissage adaptatif et explique comment il favorise l'amélioration des performances et des résultats des projets. Il y est également décrit comment l'apprentissage adaptatif s'inscrit dans la série de projets MOMENTUM et comment il s'associe au cadre de collaboration, d'apprentissage et d'adaptation (cadre CLA) de l'USAID.
Unité 3. Évaluer les forces et les lacunes en vue de l'intégration de l'apprentissage adaptatif	Cette unité s'inspire des évaluations de l'état de préparation existantes afin d'aider les utilisateur·rice·s à identifier les forces et les domaines nécessitant des efforts pour intégrer l'apprentissage adaptatif à leur travail.
Unité 4. Modifier votre environnement afin d'intégrer ou de renforcer l'apprentissage adaptatif	Cette unité identifie les facteurs internes et externes à l'environnement et à la culture de l'organisation (par ex., transparence, processus de prise de décisions, ressources) pouvant faciliter ou entraver l'intégration de l'apprentissage adaptatif à la conception, à la mise en œuvre et à l'amélioration du projet.
Unité 5. Constituer une équipe prête à appliquer l'apprentissage adaptatif à son travail	Cette unité explique comment préparer et soutenir constamment les équipes afin qu'elles intègrent l'apprentissage adaptatif à leur travail, notamment via le leadership d'équipe et l'appel à des figures de proue pour renforcer l'apprentissage adaptatif.
Unité 6. Intégrer l'apprentissage adaptatif dans la conception, la mise en œuvre et l'amélioration du projet	Cette unité identifie les stratégies et les ressources pour intégrer l'apprentissage adaptatif dans la conception, la mise en œuvre et l'amélioration du projet et soutenir les utilisateur·rice·s à utiliser ces stratégies à chaque étape du projet.
Unité 7. Suivi, évaluation et apprentissage (SEA) de l'apprentissage adaptatif	Cette unité se penche sur le choix des bons indicateurs ou outils pour mesurer l'intégration de l'apprentissage adaptatif dans les activités du projet et leur utilisation dans les systèmes SEA existants pour suivre les progrès, évaluer les perspectives de croissance et communiquer les enseignements tirés.
Unité 8. Institutionnaliser l'apprentissage adaptatif en tant que norme	Cette unité vise à comprendre, d'une part, la nécessité d'institutionnaliser les principes et les pratiques de l'apprentissage adaptatif et, d'autre part, les stratégies spécifiques pour y parvenir.
Unité 9. Communiquer sur l'apprentissage adaptatif	Cette unité met l'accent sur les outils permettant d'élaborer une stratégie de communication visant à informer les publics internes et externes sur le rôle et les résultats de l'apprentissage adaptatif dans la conception, la mise en œuvre et l'amélioration du projet.

POUR PLUS D'INFORMATIONS: @USAID_MOMENTUM @USAIDMOMENTUM USAID MOMENTUM

MOMENTUM Facilitateur d'Apprentissage est financé par l'USAID (l'Agence des États-Unis pour le développement international) et mis en œuvre par le Population Reference Bureau (PRB) avec les partenaires JSI Research and Training Institute, Inc. et Ariadne Labs, selon l'accord de coopération #7200AA20CA00003. Le contenu de la présente publication relève de la seule responsabilité du PRB et ne reflète pas nécessairement les opinions de l'USAID ou du gouvernement des États-Unis.