

INTERNATIONAL FOUNDATION FOR EDUCATION AND SELF-HELP

(IFESH)

**EVALUATION A MI-PARCOURS
DU PROJET DE FORMATION CONTINUE
DES ENSEIGNANTS DU PRIMAIRE**

**PRIMARY EDUCATION
TEACHER TRAINING PROJECT - PETTP II**

Subvention No. 680-G-00-01-00294-00 USAID

RAPPORT CONDENSÉ

PRESENTÉ PAR :

**EMMANUEL M. DAVID-GNAHOUI, Ph.D.
Analyste De Politiques Educatives**

FEVRIER 2004

SOMMAIRE

LISTE DES ABRÉVIATIONS

RESUME

I – INTRODUCTION

II – ORGANISATION ET APPROCHE STRATEGIQUE DU PETTP 2

1 – ORGANISATION

1.1 – L'ASSISTANT PEDAGOGIQUE

1.2 – LES ACTIVITES DU RESEAU D'ANIMATION PEDAGOGIQUE

1.2.1 – LES SÉQUENCES DE CLASSES

1.2.2. – L'UNITE PEDAGOGIQUE (UP)

1.2.3 – LES VISITES DE CLASSES, D'ECOLE ET LES FORMATIONS GROUPEES

2 – LES ENSEIGNANTS AU CŒUR DU PETTP 2

III – LES CONTRAINTES A L'EFFICIENCE DU PETTP 2

1 – LA CONTRAINTE MAJEURE : LE FACTEUR HUMAIN

2 – L'ANNEE 2002-2003, UNE CONTRAINTE DE TAILLE

IV – PERSPECTIVES ET RECOMMANDATIONS

1 – L'ABSENCE D'OBLIGATION DE RESULTATS

2 – LA FORMATION CONTINUE

V – CONCLUSION

LISTE DES ABRÉVIATIONS

AP	Animateur Pédagogique
C/CS	Chef de Circonscription Scolaire
C/CSA	Chef de Circonscription Scolaire Adjoint
CCI	Comité Consultatif Informel
CP	Conseiller Pédagogique
CS	Circonscription Scolaire
DDEPS	Direction Départementale des Enseignements Primaire et Secondaire
DEP	Direction de l'Enseignement Primaire
DROT	Directeur Régional des Opérations de Terrain
EGE	Etats Généraux de l'Education
IEP	Inspecteur de l'Enseignement Primaire
IFESH	International Foundation for Education and Self-Help
INFRE	Institut National pour la Formation et le Recherche en Education
MEPS	Ministère des Enseignements Primaire et Secondaire
ONG	Organisation Non Gouvernementale
PETTP	Primary Education Teacher Training Project
RAP	Réseau d'Animation Pédagogique
RUP	Responsable d'Unité Pédagogique
UP	Unité Pédagogique
USAID	United States Agency for International Development

RÉSUMÉ

L'International Foundation for Education and Self-Help (IFESH) s'est engagée à participer à élever la qualité du corps enseignant au Bénin depuis les premières heures de la réforme de l'enseignement de base. Dans ce cadre, elle a initié le projet de formation continue des enseignants du primaire dans sa deuxième phase (PETTP 2) dont l'objectif stratégique est « *d'améliorer la qualité de l'instruction dans l'enseignement primaire et les capacités de formation des enseignants au Bénin.* » Le présent rapport rend compte de l'évaluation à mi-parcours du projet, évaluation qui a été conduite dans 37 circonscriptions scolaires du pays comprenant tant des zones PETTP 1, PETTP 2 que NON-PETTP.

Les Objectifs Principaux du PETTP 2

Le PETTP 2 est un projet original qui prépare la force enseignante dans son ensemble à rentrer dans la logique de gestion qui sera celle de la décentralisation administrative. Plus spécifiquement, il vise trois objectifs principaux :

- Donner une formation continue pour transférer les compétences appropriées aux acteurs du Réseau d'Animation Pédagogique (RAP) que sont les Chefs de Circonscriptions Scolaires (C/CS), les Conseillers Pédagogiques (CP) et les Responsables d'Unités Pédagogiques (RUP), ainsi qu'aux enseignants en fonction dans les classes ;
- Assurer des formations groupées pour renforcer l'aptitude et la connaissance des membres du RAP ;
- Mettre en œuvre des projets spéciaux pour soutenir les efforts des enseignants et ceux de leurs responsables ; les inciter à améliorer la qualité de l'éducation.

Méthodologie

La mission d'évaluation a conduit son travail en trois phases principales, à savoir, (1) la collecte des informations, (2) le traitement des données et (3) la rédaction du rapport. Pour la collecte, l'équipe a eu recours à la recherche documentaire, à l'observation basée sur des grilles (visites de classe, séances d'UP, séquences de classe) et à des entretiens basés sur des guides (à l'endroit des C/CS(A), des Directeurs d'école et des Enseignants). Les informations ainsi collectées et traitées ont permis de saisir la pleine mesure d'évolution du projet, la formation continue, et autres activités pédagogiques. Dans le cadre des entrevues et enquêtes de terrain, 35 C/CS(A)¹ et 555 enseignants et directeurs d'école ont été approchés. 171 séquences de classes, et 41 séances d'UP ont été visitées. Les responsables au plus haut niveau tant du MEPS que de l'USAID ont été rencontrés ce qui témoigne de l'importance pour tous les décideurs de l'avènement dans le système éducatif du Bénin d'un corps enseignant et encadreur de qualité.

¹ Sur les 37 CS retenues pour la présente évaluation, 35 C/CS étaient effectivement engagés au côtés des éléments de la mission. Des deux restants, l'un était en formation et l'autre absent après avoir donné rendez-vous aux enquêteurs.

Des Objectifs Atteints, de Nouveaux Défis Surgissent

Des informations traitées il ressort que le PETTP 2 connaît un succès considérable sur le terrain. Les résultats obtenus dans les zones du projet sont de loin meilleurs à ceux des autres zones. L'animation pédagogique, la formation continue, les formations groupées, ainsi que les activités régaliennes s'y déroulent sans accroc majeur quand bien même les grèves multiples de l'année scolaire 2002-2003 l'ont empêché d'atteindre son taux optimal du moment.

La bonne santé du projet en ce moment contraste singulièrement avec la situation dans les zones PETTP 1. Ceci est une interpellation directe qui avertit de ce que le PETTP 2 pourrait connaître un sort pareil si des mesures énergiques ne sont prises pendant la durée de vie restante du projet. Ce nouveau défi va en direction de l'IFESH, administrateur du PETTP 2, mais aussi et surtout en direction des instances devant prendre le relais de la course, en l'occurrence, le système éducatif officiel.

Des Mesures Appropriées, pourront-elles être prises ?

Face au constat de dérive tant de l'éducation que de l'autorité administrative, les autorités du MEPS ont décidé d'engager des mesures appropriées pour résorber la crise de l'école et garantir le succès des Nouveaux Programmes d'Études (NPE). Une rencontre des leaders de l'éducation à Abomey en décembre 2003 et une série de notes de service prises dans ce sens auront l'effet escompté si elles sont suivies d'une action persistante et durable de la part des autorités, défi auquel la fonction publique béninoise et surtout le monde des enseignants ne sont plus habitués. Cette situation demeure donc ouverte et constitue comme une menace au succès du PETTP 2.

Les autorités de l'IFESH, commanditaires de la présente évaluation, en interface avec celles de l'USAID et du MEPS devront prendre en compte les menaces sérieuses qui pèsent sur le secteur de l'éducation au Bénin. En outre, dans la nouvelle donne administrative de la décentralisation, il est important que des efforts soient faits pour dynamiser davantage les nouveaux partenaires à l'éducation que sont les communes.

I – INTRODUCTION

Le travail dont nous rendons ici les conclusions est l'évaluation à mi-parcours du Projet de Formation Continue des Enseignants du Primaire dans sa deuxième phase (PETTP 2)², projet initié par l'International Foundation for Education and Self-Help (IFESH) sous financement de l'USAID.³ Le PETTP 2 est installé dans 36 circonscriptions scolaires répandues sur les 12 départements que compte le pays.

Le PETTP 2 s'insère harmonieusement dans les perspectives respectives de l'IFESH et de l'USAID et soutient les efforts de réforme entrepris par le gouvernement du Bénin. Il s'appuie sur un personnel de terrain bien formé dont dépend essentiellement son succès et sur un programme ainsi que des stratégies appropriées à la situation de l'école béninoise.

La démarche de l'équipe d'évaluation a consisté en un premier temps à rassembler et à s'imprégner de la littérature disponible sur le projet avant de descendre sur le terrain constater son évolution ses forces ainsi que ses faiblesses. Le travail de terrain s'est fait en collaboration avec les acteurs locaux et a révélé que malgré quelques contraintes inhérentes à la mise en œuvre de tout projet, le PETTP 2 a largement rempli son mandat, dynamisant de façon notable le Réseau d'Animation Pédagogique (RAP) dans ses zones d'intervention.

Le succès opérationnel du PETTP 2 sur le terrain ne devrait néanmoins pas occulter un aspect important de la mission de tout projet, celui de la pérennisation. En effet, l'examen des zones PETTP1 où le projet est arrivé à échéance révèle aujourd'hui une régression considérable qui remet en question tous les progrès réalisés naguère. Le PETTP 2 aura échoué s'il ne réussit à instaurer les conditions de conservation et de valorisation de ses acquis après son temps d'existence.

Ce défi met à jour d'énormes défauts structurels dans le système éducatif béninois. La présente évaluation vient à point nommé pour faire, selon son mandat, non seulement un point descriptif de l'évolution du projet, mais surtout de prospecter les voies qui lui garantiront plein succès. Cette recherche a permis de déceler dans le mouvement de l'administration de l'éducation béninoise des indicateurs qui, si dûment entretenus, permettront de créer l'environnement nécessaire pour le succès du PETTP 2 et de la réforme de l'enseignement entreprise par les autorités du pays.

Le présent rapport décrit les stratégies mises en œuvre ainsi que les forces de l'organisation pratique du PETTP 2 sur le terrain. Une partie analytique présente l'efficacité du PETTP 2 et les contraintes auxquelles elle se heurte. En dernier lieu, le rapport prodigue des recommandations et ouvre des perspectives pour des actions futures.

² Primary Education Teacher Training Project

³ Subvention No. 680-G-00-01-00294-00 USAID.

II – ORGANISATION ET APPROCHE STRATÉGIQUE DU PETTPII

1 – Organisation

Le schéma organisationnel du PETTP 2 est fort simple, ce qui en explique en partie **l'efficacité et l'efficience** dont nous rendons compte dans cette partie. Le PETTP 2 ne se supplante pas à l'organisation du système éducatif existant mais s'engage à le dynamiser de l'intérieur. Cela résulte en ce qu'il y a moins d'apports nouveaux de nature à provoquer l'hostilité et la résilience des acteurs du réseau d'animation pédagogique et/ou de l'école en général. Les innovations IFESH, notamment l'accent sur la prévention VIH/SIDA, l'équité en classe et l'éthique sont acceptées mais peu usitées. Le volet motivation, quant à lui est promu à plus de dynamisation de la part des autorités compétentes en matière d'éducation.

Cette partie présente directement l'évolution du PETTP 2 sur le terrain, mettant en exergue ses forces et le cas échéant les contraintes auxquelles il se heurte.

1.1 – L'Assistant Pédagogique

La position d'assistant pédagogique est certainement le point le plus fort de l'organisation opérationnelle du PETTP. Les assistants pédagogiques (AP) ont un rôle de formateur et d'encadreur auprès des inspecteurs, des conseillers pédagogiques (CP) et autres membres du RAP, à savoir les RUP et les directeurs d'école. Toutes les personnes rencontrées au cours de la présente évaluation débordent d'éloges au sujet des AP.

La faiblesse du dispositif AP réside malheureusement dans sa force. L'AP est si présent que son retrait de la circulation serait préjudiciable aux acquis déjà enregistrés. L'exemple des CS PETTP 1 qui ont sensiblement régressé est un signal qu'il faut prendre des mesures pour garantir l'après AP.

1.2 – Les Activités du Réseau d'Animation Pédagogique (RAP)

Un RAP fonctionnel est le premier garant non seulement de la qualité de l'enseignement dispensé, mais aussi de l'évolution, de l'amélioration et de la valorisation de la fonction enseignante en ce qu'il prévoit les formations groupées mais aussi la formation continue qui permet de résoudre au jour le jour les difficultés pédagogiques rencontrées par l'ensemble des enseignants d'une zone.

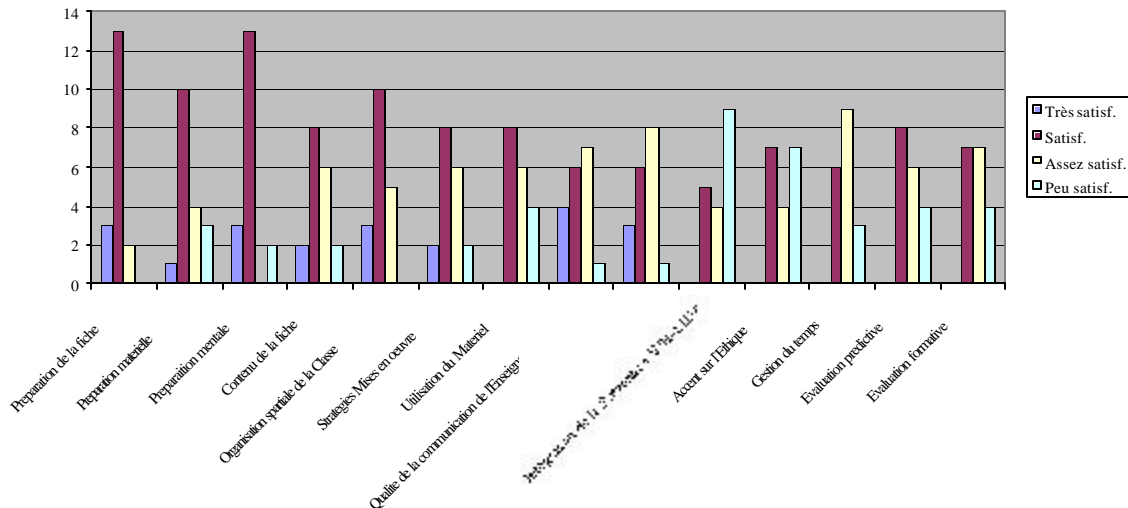
L'action du PETTP 2 sur le RAP est salutaire dans ses zones d'intervention. La comparaison entre les zones PETTP 2 et les autres (PETTP1 et non-PETTP) montre de façon très éloquente l'importance de l'animation pédagogique effective et du dispositif IFESH.⁴

1.2.1 – Observations de Séquences de Classes

⁴ Les activités de chaque circonscription ont été classées en tableaux qui montrent les performances de chaque groupe (Non-PETTP, PETTP1 et PETTP 2). Les tableaux rendent compte respectivement de la situation au niveau des séances d'UP, des visites de classes et d'école, des formations groupées et des types d'animateurs.

La mission a suivi quelques 120 séquences de classe dans les zones PETTP 2, 18 dans les zones PETTP 1 et 33 dans les zones Non-PETTP. Quatorze points ont été mis à l'examen au cours de ces séquences. Ils figurent dans les tableaux qui rendent compte des observations de séquences de classes. Une échelle d'appréciation en quatre points (Très satisfaisant, Satisfaisant, Assez satisfaisant et Peu satisfaisant) a permis de classer les

ZONE PETTP 1: RESULTATS D'OBSERVATION DE SEQUENCE DE CLASSE



ZONE PETTP 1: RÉSULTATS D'OBSERVATION
D'UNE SEQUENCE DE CLASSE N =18

Nos	OBJETS D'INVESTIGATION		ECHELLE D'APPRECIATION			
			Très satisf.	Satisf.	Assez satisf.	Peu satisf.
1	Préparation	Une fiche	3	13	2	0
		Matérielle	1	10	4	3
		Mentale	3	13	0	2
		Contenu de la fiche	2	8	6	2
2	Organisation spatiale de la Classe		3	10	5	0
3	Stratégies Mises en œuvre		2	8	6	2
4	Utilisation du Matériel		0	8	6	4
5	Qualité de la communication de l'Enseignant		4	6	7	1
6	Gestion de l'Équité		3	6	8	1
7	Intégration de la Prévention VIH-SIDA		0	5	4	9
8	Accent sur l'Éthique		0	7	4	7
9	Gestion du temps		0	6	9	3
10	Evaluation des Apprentissages	Prédictive	0	8	6	4
		Formative	0	7	7	4

différentes performances et d'apprécier par la suite la qualité de l'organisation mise en œuvre par l'enseignant. Ces tableaux présentent chacun la situation des trois zones couvertes par l'évaluation.

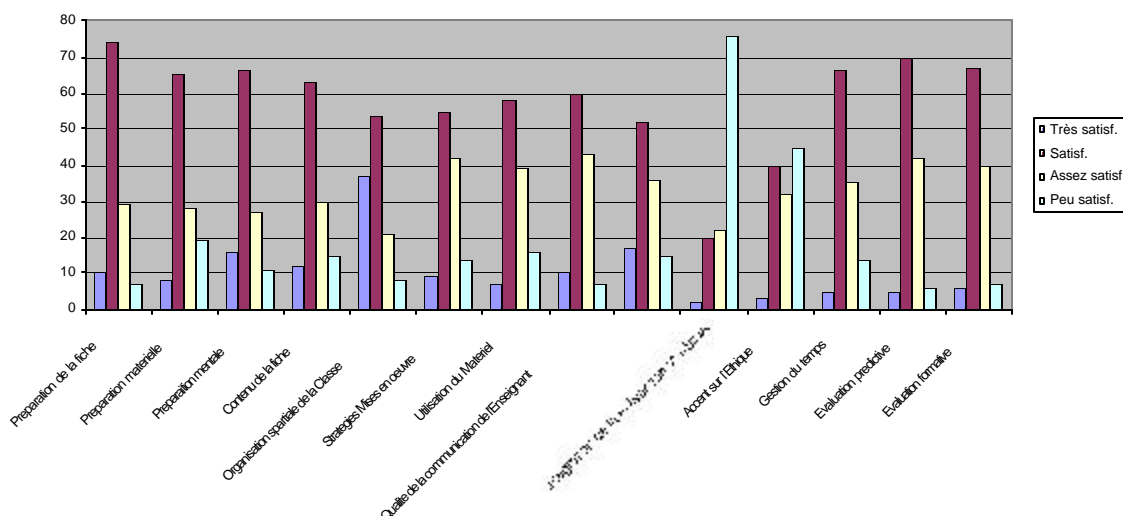
Tableau comparatif de résultats d'observation de séquences de classe :
Zones PETTP2, PETTP 1 et Non-IFESH

ZONES	NOTES POSITIVES		NOTES NEGATIVES	
	Très Satisfaisant	Satisfaisant	Assez Satisfaisant	Peu Satisfaisant
NON-PETTP	1,13	6,10	4,95	5,85
PETTP 1	1,50	8,21	5,28	2,92
PETTP 2	1,69	8,76	5,04	2,81

Source : Mission d'évaluation

L'analyse de ce tableau démontre que dans les zones PETTP 2 un plus grand nombre se positionne dans le cadre des notes positives. Par contre, en ce qui concerne les notes négatives où le plus grand chiffre marque la plus faible performance, si la zone non-PETTP a une plus forte concentration dans la tranche tout juste en-dessous de la moyenne (Assez satisfaisant), se positionnant ainsi mieux que les deux autres zones, elle les devance de très loin (près du double) dans la moins bonne section. Ce constat exprime que plus de classes des zones non-PETTP sont peu satisfaisantes. Les zones PETTP 1 et PETTP 2 sont plus proches alors que l'écart avec les zones non-PETTP est beaucoup plus creusé.

ZONE PETTP 2: RESULTATS D'OBSERVATION D'UNE SEQUENCE DE CLASSE



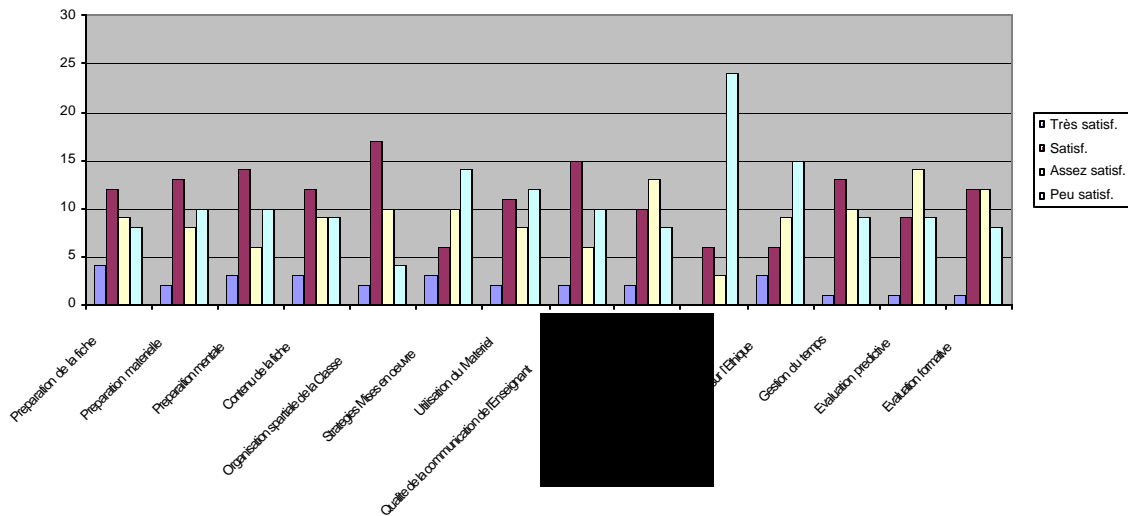
Les deux tableaux ci dessous font le point dans les zones PETTP 2 et Non-PETTP. Les observations de classe révèlent certains indices discriminatoires «à vue d'œil.» La différence entre une classe PETTP 2 et une autre est à certaines exceptions près frappante. Alors que la mission d'évaluation avait été annoncée bien à l'avance, il est

arrivé qu'un enseignant enclenche sa leçon sans fiche, et ce au grand dam du C/CS, et du CP présents. Dans une autre école le maître tenait une fiche et déroulait une autre leçon. L'on se demande bien pourquoi il en est de la sorte puisque ce sont bien les mêmes enseignants, appartenant au même ministère, recrutés et formés le cas échéant sur les

ZONE NON IFESH: RÉSULTATS D'OBSERVATION
DE SEQUENCE DE CLASSE N =33

Nos	OBJETS D'INVESTIGATION		ECHELLE D'APPRECIATION			
			Très satisf.	Satisf.	Assez satisf.	Peu satisf.
1	Préparation	Une fiche	4	12	9	8
		Matérielle	2	13	8	10
		Mentale	3	14	6	10
		Contenu de la fiche	3	12	9	9
2	Organisation spatiale de la Classe		2	17	10	4
3	Stratégies Mises en Œuvre		3	6	10	14
4	Utilisation du Matériel		2	11	8	12
5	Qualité de la communication de l'Enseignant		2	15	6	10
6	Gestion de l'Equité		2	10	13	8
7	Intégration de la Prévention VIH-SIDA		0	6	3	24
8	Accent sur l'Ethique		3	6	9	15
9	Gestion du temps		1	13	10	9
10	Evaluation des	Prédictive	1	9	14	9
	Apprentissages	Formative	1	12	12	8

ZONE NON-PETTP: RESULTATS D'OBSERVATION DE SEQUENCE DE CLASSE



mêmes bases qui se trouvent dans l'une ou dans l'autre école. La différence est due à la présence de l'élément de différenciation, le PETTP 2, mais que des enseignants de plus de 20 ans de carrière soient aussi différents en fonction des contextes pour cause d'un projet de deux ans de vie est le signe d'un autre malaise qui va au delà du projet et qui mérite une attention particulière pour la réussite des nouveaux programmes et la survie du système éducatif. Le passage du PETTP 2 véhicule le potentiel de résoudre cette question de façon profonde sinon définitive.

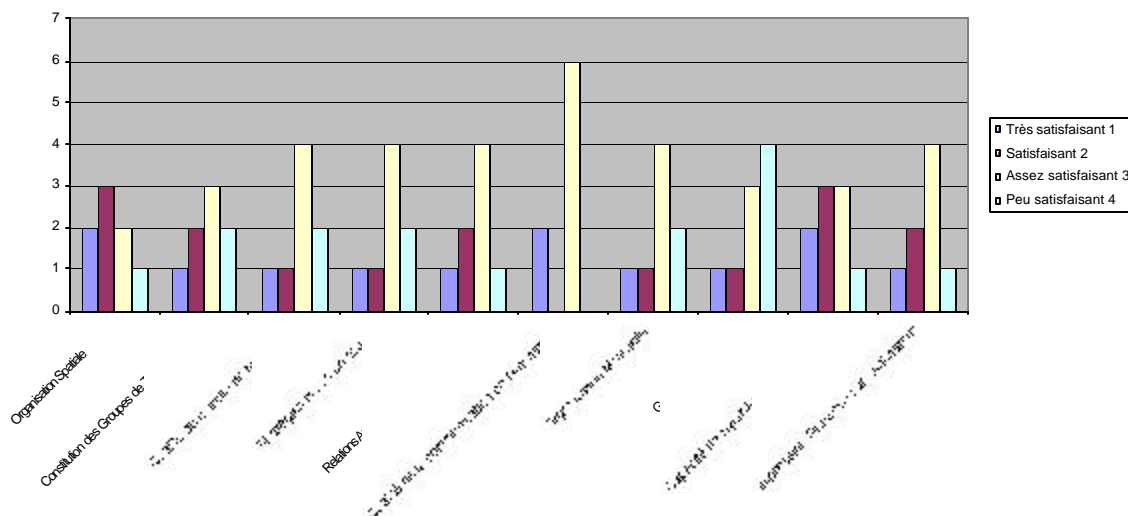
ZONE PETTP 2: RÉSULTATS D'OBSERVATION DE SEQUENCE DE CLASSE N =120

Nos	OBJETS D'INVESTIGATION		ECHELLE D'APPRECIATION			
			Très satisf.	Satisf.	Assez satisf.	Peu satisf.
1	Préparation	Une fiche	10	74	29	7
		Matérielle	8	65	28	19
		Mentale	16	66	27	11
		Contenu de la fiche	12	63	30	15
2	Organisation spatiale de la Classe		37	54	21	8
3	Stratégies Mises en Œuvre		9	55	42	14
4	Utilisation du Matériel		7	58	39	16
5	Qualité de la communication de l'Enseignant		10	60	43	7
6	Gestion de l'Equité		17	52	36	15
7	Intégration de la Prévention VIH-SIDA		2	20	22	76
8	Accent sur l'Ethique		3	40	32	45
9	Gestion du temps		5	66	35	14
10	Evaluation des	Prédictive	5	70	42	6
	Apprentissages	Formative	6	67	40	7

1.2.2 – L'Unité Pédagogique (UP)

L'unité pédagogique est le creuset de la formation et de l'amélioration de tous les membres du RAP et des enseignants. Les UP sont exécutées sur le terrain à fréquence diverse qu'on soit dans une CS PETTP 2 ou non. A Dassa (PETTP 1) comme à Djidja (Non-PETTP), la dernière UP datait de deux ans. La mission a eu droit à une séance d'UP précipitamment préparée pour la circonstance où les ratés le disputaient aux confusions. Ailleurs, le RUP lui même prend son UP en charge et loupe complètement la séquence de classe devant un CP qui essaye de le repêcher en vain. De pareils constats sont nombreux et dénotent de la négligence observée dans la tenue des UP. Des exceptions viennent fort heureusement démontrer que cette réalité est loin d'être une fatalité dans les zones Non-PETTP 2. La CS de Natitingou par exemple est PETTP 1 et malgré la présence d'un DROT dans le département trône en tête pour le nombre de sorties pédagogiques. C'est un cas qui soutient la thèse que le problème de l'école est beaucoup plus un problème humain qu'un problème de moyens.

ZONE NON IFESH: RESULTATS D'OBSERVATION DE SEANCES D'UP

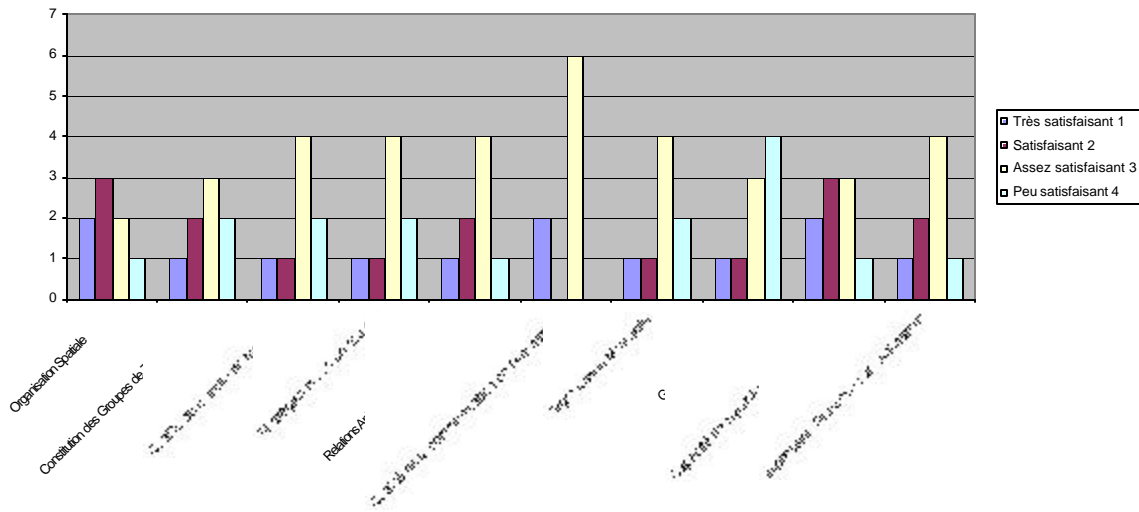


ZONE NON IFESH: RÉSULTATS D'OBSERVATION DE SÉANCES D'UP N =8

ELEMENTS A APPRECIER	ECHELLE D'APPRECIATION			
	Très satisf.	Satisfaisant	Assez satisf.	Peu satisf.
Organisation Spatiale	2	3	2	1
Constitution des Groupes de Travail	1	2	3	2
Qualité du module de formation	1	1	4	2
Stratégies mises en œuvre	1	1	4	2
Relations Animateur-Participants	1	2	4	1
Qualité de la communication de l'Animateur	2	0	6	0
Organisation Matérielle	1	1	4	2
Gestion du Temps	1	1	3	4
Capacité de Synthèse de l'Animateur	2	3	3	1
Impression Générale sur l'Animateur	1	2	4	1

Nous revenons plus loin sur la question dans la partie Recommandations et Perspectives. A l'inverse du débat que suscite la tenue d'UP dans les zones hors PETTP 2, les UP font partie de l'ordinaire dans la quasi-totalité des CS PETTP 2. De l'expression des enseignants en personne, les UP ont à la longue cessé d'être des *passé-temps* pour devenir de véritables rendez-vous du savoir. L'UP est le lieu où l'on trouve solution aux

ZONE PETTP 1: RESULTATS D'OBSERVATIONS DE SEANCES D'UP



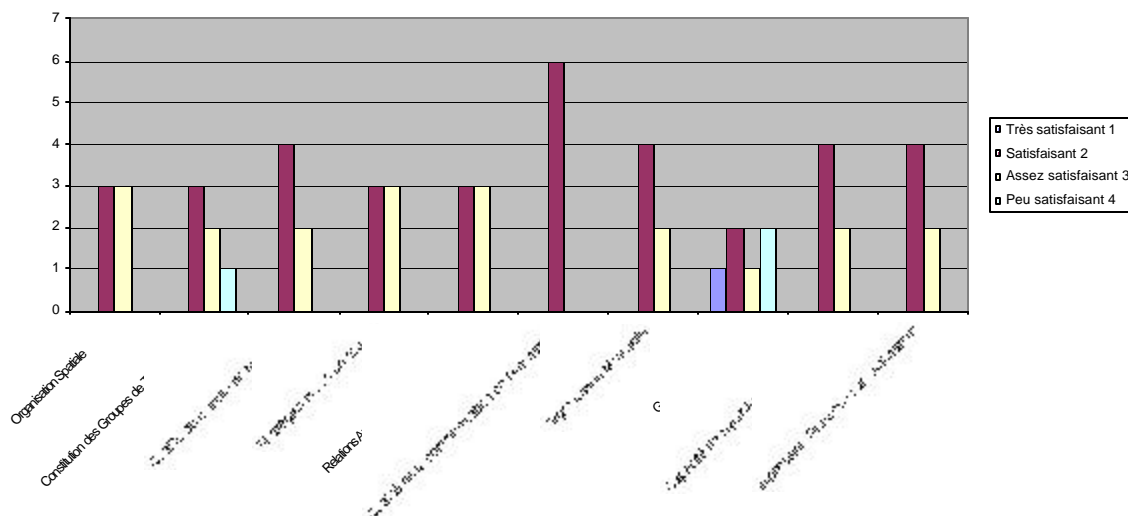
interrogations et où l'on apprend de ses pairs. C'est un cercle d'apprentissage et de mesure de soi par excellence. En fait, toujours selon les acteurs de l'UP rencontrés, l'UP crée un cercle mélioratif où l'enseignant se raffine et par la même occasion élève la qualité de son UP. En effet, de meilleurs enseignants par le fait de leur fréquentation de

ZONE PETTP 1: RÉSULTATS D'OBSERVATION DE SÉANCES D'UP N=6

ELEMENTS A APPRECIER	ECHELLE D'APPRECIATION			
	Très satisfaisant	Satisfaisant	Assez satisfaisant	Peu satisfaisant
Organisation Spatiale	0	3	3	0
Constitution des Groupes de Travail	0	3	2	1
Qualité du module de formation	0	4	2	0
Stratégies mises en œuvre	0	3	3	0
Relations Animateur-Participants	0	3	3	0
Qualité de la communication de l'Animateur	0	6	0	0
Organisation Matérielle	0	4	2	0
Gestion du Temps	1	2	1	2
Capacité de Synthèse de l'Animateur	0	4	2	0
Impression Générale sur l'Animateur	0	4	2	0

l'UP font que progressivement cette même UP devient une UP *haut de gamme*. Les discussions sont vives et de bonne qualité, tous les acteurs se sentent partie prenante et apportent un plus.

ZONE PETTP 2: RESULTATS D'OBSERVATIONS SEANCES D'UP



Au fil du temps, les appréhensions tombent une à une et la participation est plus volontaire et engagée. Les séances s'en retrouvent par conséquent mieux préparées. Les C/CS de ces zones cessent de devenir les bêtes noires mais des encadreurs bienvenus à chaque fois. Un C/CS a en effet déclaré que c'est bien la première fois que le suivi est

ZONE PETTP 2: RÉSULTATS D'OBSERVATION DE SÉANCES D'UP N =27

ELEMENTS A APPRECIER	ECHELLE D'APPRECIATION			
	Très satisf.	Satisfaisant	Assez satisf.	Peu satisf.
Organisation Spatiale	9	16	2	0
Constitution des Groupes de Travail	8	16	3	0
Qualité du module de formation	8	15	4	0
Stratégies mises en œuvre	7	17	3	0
Relations Animateur-Participants	9	13	5	0
Qualité de la communication de l'Animateur	5	14	6	2
Organisation Matérielle	4	16	6	1
Gestion du Temps	4	14	6	3
Capacité de Synthèse de l'Animateur	8	14	0	5
Impression Générale sur l'Animateur	2	18	4	0

une tâche agréable. Les enseignants attendent avec impatience la visite du corps de contrôle et vont même jusqu'à solliciter d'être programmées. Toutes les UP sans exception font l'objet d'une préparation préalable et d'un rapport en compte-rendu assorti

de liste de présence.. La mission a d'ailleurs effectué une récolte—vraiment très—abondante en mini-modules et en rapports d'UP.

La CS de Bantè dans le département du Zou-Collines par exemple a mis en place une structure de préparation d'UP en trois temps qui mérite qu'on s'y attarde:

1. Le sommet du RAP en les personnes du C/CS, des CP et de l'AP se réunissent et rédigent un mini-module choisi sur la base de la programmation ou d'un besoin urgent identifié sur le terrain;
2. Le C/CS, les CP, l'AP et tous les RUP se retrouvent pour réviser et pratiquer le mini-module au besoin et en arrêter une version finale.
3. Les RUP retournent enfin dans leurs unités respectives pour développer une activité dûment préparée et éprouvée par les cadres supérieurs du RAP.

Par ailleurs, en dehors des tâches pédagogiques pour lesquelles les enseignants se retrouvent, les UP représentent un forum privilégié d'échanges et de renforcement de relations interpersonnelles.

L'avantage que toute la chaîne éducationnelle tire des UP n'est malheureusement pas uniformément distribué. Certaines régions s'investissent moins dans les UP tant par le nombre qu'en qualité. Les tableaux synthèse d'activités pédagogiques montrent bien combien les UP sont rares en certaines zones. Les grilles d'observations de séances d'UP dont les résultats ont été présentés ci-dessus en présentent l'aspect qualitatif. Les disparités notées d'une zone à l'autre confirment que le PETTP 2 concourt énormément à l'amélioration de la qualité professionnelle de l'enseignant et à l'enracinement des Nouveaux Programmes d'Études.

Le dépouillement des grilles d'observations de séances d'UP révèle aussi sans équivoque que le PETTP 2 participe au renforcement qualitatif de la force enseignante au Bénin. Les critères d'appréciation objectifs des grilles imposés à tous ont permis de déterminer des séances d'UP concluantes et d'autres plutôt défailtantes. Le tableau ci-dessous en rend compte fidèlement. On remarque ainsi que sur les UP visitées, seulement 25% sont concluantes dans les zones Non-PETTP et 33,33% dans les zones PETTP 1 contre 88,9% dans les zones PETTP 2.

TABLEAU SYNTHÈSE DE PERFORMANCE QUALITATIVE DES UP

	UP VISITÉES	UP CONCLUANTES	UP DÉFAILLANTES	% SUCCÈS
ZONES NON-PETTP	8	2	6	25%
ZONES PETTP1	6	2	4	33,33%
ZONES PETTP 2	27	24	3	88,9%
TOTAL	41	28	13	

Les UP ne constituent pas le tout des activités du RAP quand bien même l'on peut s'accorder à leur attribuer leur importance première. Les constats comparatifs établis pour les UP entre zones Non-PETTP, PETTP1 et PETTP 2 se répètent aux niveaux des autres activités, à savoir, les visites de classes et d'écoles ainsi que les formations groupées.

1.2.3 – Les visites de classes, d'écoles et les formations groupées

Les visites de classes et d'écoles permettent au corps de contrôle de se tenir informé de l'évolution des activités pédagogiques et problèmes annexes que rencontrent les enseignants et/ou les directeurs dans les écoles locales. Elles représentent beaucoup dans l'amélioration des prestations des enseignants. Un enseignant qui attend la visite du corps de contrôle se tient prêt à tous points de vue pour être en règle ou tout au moins faire bonne mine ou donner le change.

TABLEAU COMPARATIF D'EXECUTION D'ACTIVITES PEDAGOGIQUES
ZONES PETTP 1, PETTP 2 ET NON IFESH

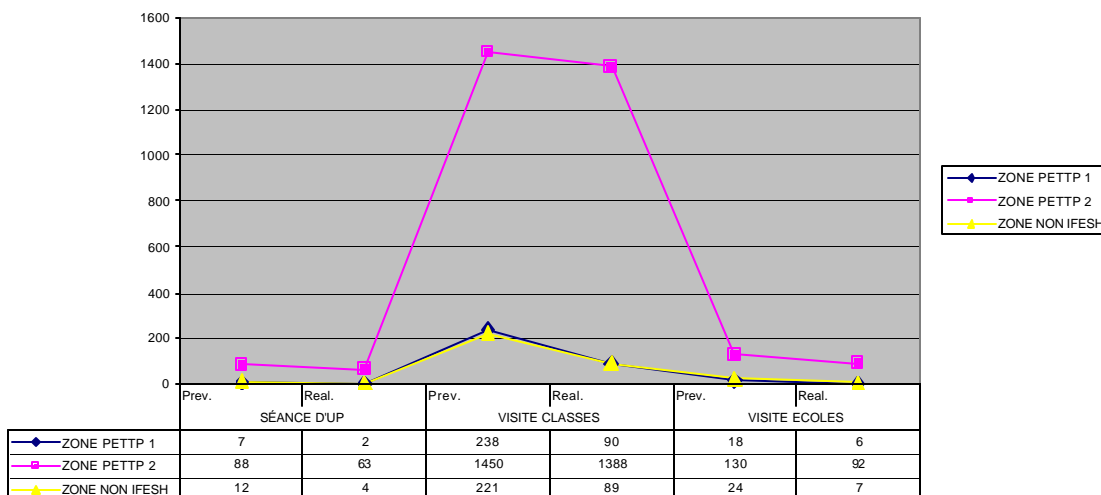
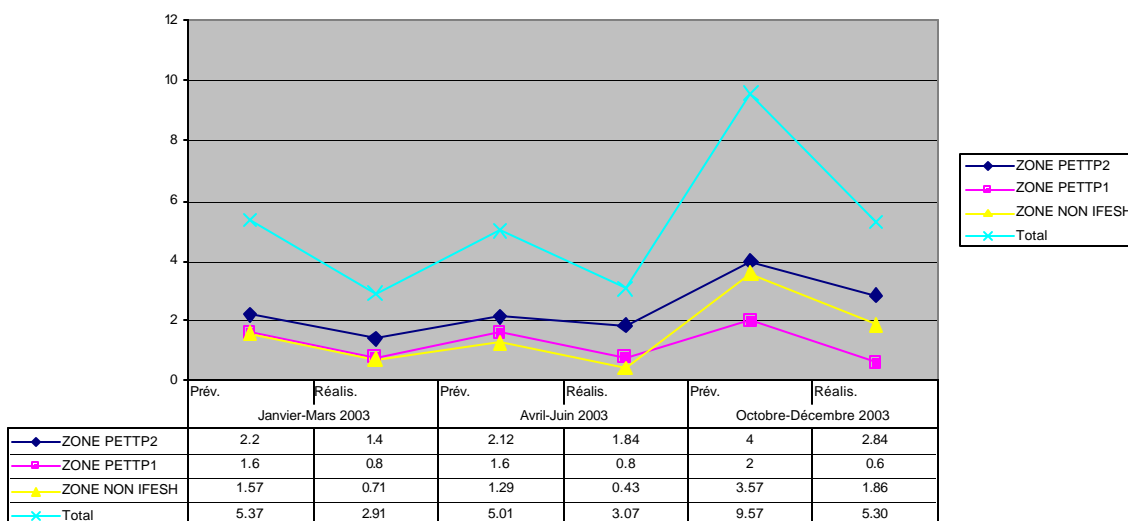


TABLEAU SYNTHESE DES ACTIVITES DE FORMATION GROUPEE



La régularité de ces visites fait de la bonne qualité enseignante une seconde nature, ce qui participe grandement à la création d'un corps non seulement d'enseignants, mais aussi d'administrateurs chevronnés rompus à la tâche d'animer de façon fructueuse le circuit éducationnel. Les tableaux synthèse d'activités pédagogiques reprennent en écho les réalités constatées au niveau des UP. Les zones PETTP 2 se démarquent sensiblement des autres. La collecte des données de base—100% de sources premières—a été réalisée en divers lieux pour en garantir la fiabilité.

<u>ZONE NON IFESH : TABLEAU SYNTHESE DE FORMATION GROUPEE</u>						
Circonscription scolaire:	Janvier-Mars 2003		Avril-Juin 2003		Octobre-Décembre 2003	
Zone NON IFESH	Prév.	Réalis.	Prév.	Réalis.	Prév.	Réalis.
<u>ATACORA-DONGA</u>						
Ouaké	2	0	2	1	5	3
<u>ATLANTIQUE-LITTORAL</u>						
Cotonou-Gbégamey	0	0	0	0	5	3
<u>BORGOU-ALIBORI</u>						
Malanville	1	1	0	0	5	3
Parakou 1	1	0	1	1	6	3
<u>MONO-COFFO</u>						
Houéyogbé	0	0	3	0	2	0
<u>OUEME-PLATEAU</u>						
Dangbo	5	2	2	0	1	1
<u>ZOU-COLLINES</u>						
Djidja	2	2	1	1	1	0
Total	11	5	9	3	25	13
Moyenne arithmétique	1.57	0.71	1.29	0.43	3.57	1.86

ZONE PETTP 2 : TABLEAU SYNTHESE DE FORMATION GROUPEE

Circonscription scolaire: Zone PETTP 2	Janvier-Mars 2003		Avril-Juin 2003		Octobre-Décembre 2003	
	Prév.	Réalis.	Prév.	Réalis.	Prév.	Réalis.
<u>ATACORA-DONGA</u>						
Boukoubé	2	1	2	1	6	4
Copargo	1	1	2	1	6	4
Kouandé	1	1	3	3	6	4
Péhunco	2	0	2	2	7	5
<u>ATLANTIQUE-LITTORAL</u>						
Cotonou-Lagune	11	2	8	4	8	6
Kpomassè	2	0	2	3	7	5
Ouidah	4	4	0	1	7	5
<u>BORGOU-ALIBORI</u>						
Gogounou	2	3	2	2	6	4
Kandi	2	2	2	2	6	4
Karimama	1	1	5	3	8	6
N'dali	3	2	2	2	6	4
Nikki	1	1	0	0	8	6
Parakou 2	6	6	0	0	7	5
Pèrèrè	1	1	2	2	7	5
<u>MONO-COFFO</u>						
Aplahoué	4	3	3	2	0	0
Comé	3	2	2	3	0	0
Dogbo	1	1	3	3	0	0
<u>OUEME-PLATEAU</u>						
Adjohoun	0	0	2	2	1	0
Ifangni	1	0	2	2	1	2
Pobè	1	0	0	0	2	1
<u>ZOU-COLLINES</u>						
Abomey	2	2	3	2	0	0
Agbangnizoun	1	0	1	1	0	0
Bantè	0	0	2	2	0	0
Covè	1	0	2	2	1	1
Savè	2	2	1	1	0	0
Total	55	35	53	46	100	71
Moyenne arithmétique	2.2	1.4	2.12	1.84	4	2.84

Les chiffres inclus dans le tableau comparatif d'exécution des activités pédagogiques sont les moyennes obtenues à partir de données couvrant toute la durée du PETTP 2. L'analyse de ce tableau montre, comme l'a dit un C/CS, «*le scandale de la différence* entre les zones IFESH et les autres.» Le tableau/graphique relatif aux formations groupées confirme, si besoin était encore de le faire, que les zones PETTP 2 en font plus que les

autres. On note en termes de formations groupées réalisées que la zone PETTP 2 à chaque fois fait plus de la moitié du total.

ZONE PETTP 1 : TABLEAU SYNTHESE DE FORMATION GROUPEE

Circonscription scolaire: Zone PETTP 1	Janvier-Mars 2003		Avril-Juin 2003		Octobre-Décembre 2003	
	Prév.	Réalis.	Prév.	Réalis.	Prév.	Réalis.
<u>ATACORA-DONGA</u>						
Djougou	3	0	3	1	5	3
<u>ATLANTIQUE-LITTORAL</u>						
Toffo	0	0	0	0	0	0
<u>MONO-COFFO</u>						
Grand Popo	0	0	0	0	2	0
<u>OUEME-PLATEAU</u>						
Porto-Novo Oganla	2	1	2	0	0	0
<u>ZOU-COLLINES</u>						
Dassa-Zoumé	3	3	3	3	3	0
Total	8	4	8	4	10	3
Moyenne arithmétique	1.6	0.8	1.6	0.8	2	0.6

1.3 – Les Enseignants au Cœur du PETTP 2

Les enseignants sont effectivement au cœur du PETTP 2. Tous les efforts en direction des autres membres du RAP convergent vers eux pour leur offrir les meilleurs atouts pour faire face aux situations d'apprentissages et accomplir harmonieusement leur devoir d'éducateurs.

L'explosion des effectifs scolaires au Bénin a eu deux conséquences majeures auxquelles la situation socioéconomique du pays ne semble pas encore prête à faire face : le manque de classes/écoles et la pénurie d'enseignants. Pour pallier la situation de manque d'enseignants, diverses mesures ont été prises, qui à très court terme se sont révélées simplement désastreuses. Le recrutement d'enseignants contractuels et communautaires sans formation initiale ni niveau minimum—pour beaucoup de communautaires—a transformé les écoles en arènes peu contrôlées où le savoir est rare pour les élèves surtout avec la léthargie et le laxisme administratif dont le système fait montre.

ZONE PETTP 2: TABLEAU SYNTHESE DE TYPES D'ANIMATEURS $n=58^5$

TYPES	MEMBRES DU RAP				
	1	2	3	4	5
	DIRECTIF	52	5	0	1
NON-DIRECTIF	14	0	10	15	19
SEMI-DIRECTIF	27	3	3	19	6
FACILITATEUR	0	0	8	27	23
LIBERTAIRE	55	3	0	0	0
COOPERATIF	1	0	9	15	33
JE SAIS TOUT	52	5	0	1	0
PEU ASSURE	53	5	0	0	0
NERVEUX	52	5	1	0	0
PATERNALISTE	52	6	0	0	0
BIEN INFORME	0	1	7	21	29
BIEN PREPARE	0	0	6	22	30
PRAGMATIQUE	4	0	10	24	20
POSITIF	0	0	5	24	29
METHODIQUE	0	0	11	16	31

ZONE NON IFESH: TABLEAU SYNTHESE DE TYPES D'ANIMATEURS $n=11$

TYPES	MEMBRES DU RAP				
	1	2	3	4	5
DIRECTIF	10	0	0	1	0
NON-DIRECTIF	1	0	5	5	0
SEMI-DIRECTIF	11	0	0	0	0
FACILITATEUR	0	0	7	4	0
LIBERTAIRE	11	0	0	0	0
COOPERATIF	2	0	6	4	0
JE SAIS TOUT	11	0	0	0	0
PEU ASSURE	10	0	0	1	0
NERVEUX	10	0	1	0	0
PATERNALISTE	10	1	0	0	0
BIEN INFORME	0	1	8	2	0
BIEN PREPARE	2	0	6	3	0
PRAGMATIQUE	0	0	8	3	0
POSITIF	0	0	8	3	0
METHODIQUE	0	2	6	3	0

LA FORMATION - Le PETTP 2, avec les résultats éloquentes présentés plus haut, participe grandement à la résolution de la situation de la force enseignante, et ceci à

⁵ Pour chaque type, la note de 1 à 5 marque le degré du caractère. Pour les traits négatifs, les plus faibles valeurs marquent la meilleur disposition.

travers la dynamisation du RAP. En effet, les enseignants formés sommairement et théoriquement pendant les vacances affinent leurs connaissances et les mettent en adéquation avec la pratique enseignante de tous les jours à travers les formations groupée et continue. Les résultats transparaissent à travers les visites de classes. La mission d'évaluation a visité 120 classes dans la zone PETTP 2 et a pu constater que les enseignants formés aux stratégies pointues des NPE sont mieux aguerris à la mise en œuvre des informations reçues à travers la formation continue et le suivi assidu. Ils font montre d'une meilleure compréhension des concepts, principes, contenus et stratégies d'apprentissages des Nouveaux Programmes. Les lignes qui suivent rendent compte en synthèse du dépouillement des questionnaires à l'endroit des directeurs d'écoles et des enseignants. (87 des zones Non-PETTP, 52 des zones PETTP 1 et 416 des zones PETTP 2 ; $n=555$). Les tableaux ci-dessous montrent quels types d'animateurs sont rencontrés au sein du RAP qui a la charge de l'encadrement du personnel enseignant. Les questionnaires en direction des membres du RAP ont couvert les C/CS et/ou leurs adjoints, les CP et les RUP. (Non-PETTP : $n=11$; PETTP 1 : $n=9$; PETTP 2 : $n=58$)

ZONE PETTP 1: TABLEAU SYNTHESE DE TYPES D'ANIMATEURS $n=9$

TYPES	MEMBRES DU RAP				
	1	2	3	4	5
DIRECTIF	9	0	0	0	0
NON-DIRECTIF	0	0	3	6	0
SEMI-DIRECTIF	9	0	0	0	0
FACILITATEUR	0	0	3	2	4
LIBERTAIRE	9	0	0	0	0
COOPERATIF	0	0	3	2	4
JE SAIS TOUT	8	0	1	0	0
PEU ASSURE	9	0	0	0	0
NERVEUX	8	0	1	0	0
PATERNALISTE	8	1	0	0	0
BIEN INFORME	0	0	2	5	2
BIEN PREPARE	0	0	2	5	2
PRAGMATIQUE	0	0	4	3	2
POSITIF	0	0	4	5	0
METHODIQUE	0	0	4	4	1

Selon leurs propres termes, la pratique de la classe est moins ennuyeuse aux enseignants parce qu'ils sont mieux avertis et mieux préparés, partant, ils sont plus performants et plus à l'aise devant leurs élèves, mais aussi en cas de visite du corps de contrôle. Ceci induit un véritable changement de comportement tant personnel que pédagogique grâce à la confiance retrouvée en soi.

LA PARTICIPATION - Des enseignants bien moulés pour le travail sont très participatifs. Aller aux UP est beaucoup plus attendu avec impatience qu'une contrainte. L'enseignant se sent plus utile parce que participant, réclame son suivi parce que c'est pour lui une source de compliments et de satisfaction plutôt que de crainte, de frustration

et de reproches acerbes. Il se crée ainsi une nouvelle image de l'enseignant. On tient compte de ses points de vue, il est écouté—enfin !—lui-même prodigue des conseils et il peut donner libre cours à sa fierté et son amour propre.

LE RENDEMENT - La conséquence directe de la culture de la fierté personnelle et de l'amour propre du maître est que forcément pour qu'il puisse continuer de mériter l'estime des autres, il arrive à de meilleurs résultats. Son enseignement est alors de meilleure qualité non seulement parce qu'il s'y investit mais aussi et surtout parce qu'il en reçoit la formation. Nous en arrivons à une efficacité interne accrue du système. Son travail est plus facile et plus cohérent parce que mieux assimilé et intériorisé au départ. Tout le contenu des stratégies est passé dans l'enfance de l'art.

LES RELATIONS INTERPERSONNELLES – La fréquence des rencontres et l'apprentissage en commun ont des effets remarquables sur les relations interpersonnelles. Les enseignants bien formés sont généreux plutôt qu'aigris et générateurs d'une bonne ambiance de travail. Le travail s'en retrouve plus aisé et plus agréable.

III – LES CONTRAINTES A L’EFFICIENCE DU PETTP 2

L’équipe d’évaluation à mi-parcours du PETTP 2 a connu un accueil très chaleureux sur le terrain, profitant de la solide réputation dont bénéficie l’IFESH dans les CS.

Les contraintes habituellement égrenées en chapelet sont inhérentes au système et ont pour nom, **inertie du RAP, manque de moyens humains et matériels, manque de moyens didactiques, de manuels, niveau bas de certaines catégories d’enseignants, sclérose et hostilité des anciens par rapport aux NPE, lenteur, incohérence, et confusion de l’administration gouvernementale créant des bloquants dans l’accomplissement des tâches, chevauchement des calendriers IFESH/MEPS créant des ratés dans les programmations et les formations, etc.** Elles ont des causes dans le système et une résolution symptomatique ne sera que temporaire. Pour que ces contraintes soient levées, il est besoin d’une action plus profonde au sein même du système et de l’administration de l’éducation. Une action qui attaque les causes à la racine fera disparaître les effets conséquents.

Les contraintes citées ci-dessus sont supposées être à l’origine du mauvais fonctionnement du RAP dans les CS, pourtant quand on prend le cas de Natitingou par exemple, il en est autrement. La CS de Natitingou vient en première place des départements de l’Atacora et de la Donga pour l’exécution des activités d’animation pédagogique et de formation continue. Elle n’est pas une CS PETTP 2 et n’a pas été retenue dans la cadre de la présente évaluation au départ mais ses résultats remarquables sur le terrain ont obligé la mission à y faire une descente spéciale.

1 – La Contrainte Majeure : Le Facteur Humain

Le succès de la CS de Natitingou repose sur les qualités d’organisation de son chef administratif. Le C/CS est méthodique, pragmatique et ouvert mais demande aussi avec rigueur de ses agents que le travail soit bien fait. Il en donne d’ailleurs l’exemple. Le défaut de réalisation des fonctions régaliennes du corps de contrôle découle de ce que ceux qui doivent prendre le taureau par les cornes, comme c’est le cas à Natitingou, ne le font pas. Le PETTP 2 n’aurait aucune justification d’être si le RAP au niveau national fonctionnait comme à Natitingou. Les moyens sont les mêmes à Natitingou qu’ailleurs, sinon moindres, et pourtant la CS s’illustre par ses résultats positifs frappants. Le problème majeur de tout le système éducatif et même au-delà est qu’une mentalité d’assisté permanent inhibe l’initiative et même le travail ordinaire. **Tout doit être fait sur financement ou par assistance extérieurs.**

Les CS, CP et les autres membres du RAP des zones Non-PETTP 2 se plaignent de manque de moyens, mais Natitingou fait ses scores dans les mêmes conditions. Que ce soit la présence d’un seul AP qui fasse la différence est la preuve que l’initiative du leadership dans les autres zones est quasi-inexistante ! Des responsables à divers niveaux, et des enseignants appellent de tous leurs vœux l’arrivée de l’IFESH.⁶ Ce qui est pourtant fort curieux, c’est que le PETTP2 dans ses activités les plus productrices ne fait faire que le travail ordinaire demandé à tous ! Pourquoi n’assiste-t-on pas alors à ce sursaut

⁶ A Ouaké dans la Donga, par exemple, un responsable déclare, « Nous sommes maudits dans le département d’être la seule CS n’ayant pas accueilli l’IFESH ! »

d'orgueil à vouloir réussir quelque chose soi-même sans assistance exogène? **Là se situe tout le problème d'efficacité du RAP.**

L'exemple des zones PETTP 1 – Cette tendance à la négligence et à l'inaction se confirme avec l'examen des zones PETTP 1. Il est un constat général que les zones PETTP 1 sont en régression intégrale. Le retrait du soutien IFESH a des conséquences graves qui montrent du doigt que la mentalité de rechercher l'assistanat permanent pour créer quoi que ce soit se poursuit dans la consolidation des acquis. Des zones PETTP 1, et pas des moindres, n'ont plus connu une seule séance d'UP depuis deux ans, moment du retrait PETTP1. L'on pourrait difficilement en attribuer la responsabilité au projet puisque aucun projet par nature n'est supposé vivre éternellement. Cette même cause qui fait le succès du projet en constitue aussi l'échec, **car un projet qui n'arrive pas à créer les conditions de sa survie—pérennisation—est un projet qui a échoué.**

Situer les responsabilités – Dans le cas d'espèces, la dérive des zones PETTP1 a pour cause le laxisme administratif qui mine tout le système éducatif béninois. A la fin du projet les structures officielles dans le domaine éducatif qui doivent prendre le relais sont absentes et la volonté des responsables locaux de conserver les acquis est érodée par l'inertie ambiante. Les responsabilités incombent dans ce cas aux structures de relais. Cette situation est traitée de façon plus exhaustive dans la section Recommandations et Perspectives.

Le Laxisme Administratif en Question - La mission d'évaluation a perçu une situation sur le terrain qui est à la base de l'inefficacité des structures—pourtant intrinsèquement bonnes— du RAP : **L'autorité administrative joue un rôle de figurant !**

La politique du *bâton et de la carotte* qui a fait ses preuves dans l'administration a disparu. Aujourd'hui il n'y a ni bâton, ni carotte ! Certains agents n'ont que peu ou pas de considérations aux supérieurs, ce qui fait qu'il n'y a plus d'obligation à travailler. Les supérieurs, pour les mêmes raisons n'ont aucune obligation de résultats, ce qui fait que la pression à mettre sur les agents pour des résultats concrets n'est simplement pas exercée.

Dans le cas où un chef hiérarchique voudrait sévir, il se met en branle d'immenses rouages familiaux, syndicaux et politiques qui ramènent toutes les actions à zéro.

De telles contraintes de terrain inhibent le succès et compromettent la pérennisation des acquis du PETTP 2.

2 – L'année 2002-2003, une contrainte de taille

Il est encore une fois à remarquer que le PETTP 2 a été fortement handicapé dans son implémentation par les faits de grève de l'année 2002-2003, deuxième année du projet et par conséquent année stratégique au cours de laquelle les plus importantes transitions sont engagées. Dans un projet quadriennal, la programmation annuelle se conçoit en général de façon suivante :

- 1^{ère} Année : Implantation
- 2^{ème} Année : Adaptation
- 3^{ème} Année : Consolidation

- 4^{ème} Année : Retrait

Les documents de base du PETTP 2 ont été signés en Octobre 2001. Les trois premiers mois ont servi aux activités de démarrage, à savoir le networking et la formation des AP. La présente évaluation intervient exactement deux ans après son démarrage effectif sur le terrain. En ce début de troisième année, les tendances finales du projet devraient déjà être esquissées, en voie de consolidation pour que le retrait puisse s'amorcer graduellement dès le début de la quatrième année.

Il n'en est pas ainsi pour le PETTP 2. La deuxième année constitue une fausse note remarquable dans le déroulement de la programmation.

IV – PERSPECTIVES ET RECOMMANDATIONS

Cette section présente tour à tour des perspectives et y fait des recommandations. Ces perspectives sont des projections sur des situations ou des contraintes présentées plus haut dans ce rapport. Elles sont relatives au problème de l'absence d'obligation de résultats pour diverses raisons et à la formation continue.

1 – L'absence d'obligation de résultats

Les résultats mitigés du système Non-PETTP 2 sont dus au fait même qu'il n'y a aucune obligation d'en produire. Comme présenté dans les contraintes, il n'y a ni bâton, ni carotte, c'est à dire, pas de sanctions en cas de mauvaises prestations ou de récompenses en cas de bonne performance. Le système évolue dans une routine laissée à la personnalité des dirigeants en place. Les zones bénéficiant d'un leadership éclairé produisent de bons résultats alors que d'autres zones ayant pourtant le soutien nécessaire restent à la traîne.

Des actions engagées au haut niveau – La tendance qui se dégage de la nouvelle administration du MEPS est de *remettre les pendules à l'heure* en responsabilisant et en réclamant des résultats de ceux qui revêtent l'autorité. La tournée au mois de Janvier 2004 du Ministre des Enseignements Primaire et Secondaire a confirmé le ton déjà donné dans un certain nombre de notes de services. L'administration a établi sans ambages qu'un responsable sans résultats serait sanctionné et que les pressions politiques ou syndicales pour bloquer les sanctions étaient résolument révolues. Une série de notes de service en direction des DDEPS et des C/CS demande avec insistance l'accomplissement des tâches régaliennes. Une autre confirme la tendance avec la création d'une commission chargée du suivi et de l'évaluation des activités du corps d'encadrement et de contrôle. Un exemple particulier de la pression qui descend sur le RAP est la note de service de la DDEPS Atlantique qui enjoint aux C/CS de reprendre les activités de visites et d'inspections et de faire parvenir au 10 Février 2004 au plus tard, les planning d'activités ainsi que les bilans trimestriels.

La Rencontre d'Abomey (4 et 5 Décembre 2003) – Les autorités de l'enseignement primaire au plus haut niveau se sont réunies les 4 et 5 décembre 2004 à Abomey sur l'initiative de l'IFESH pour prendre des mesures à même de régler de manière durable la question de l'encadrement et du contrôle. Les décisions issues de la Rencontre d'Abomey établissent un échéancier pour les activités de contrôle et d'évaluation et un corps de contrôle intervenant à différents niveaux de la hiérarchie du ministère.

La mission a rencontré le Ministre des Enseignements Primaire et Secondaire qui a confirmé la tendance à arrêter la dérive administrative et affirmé avec force que tous ceux qui se déroberaient à la tâche et ne produiraient pas de résultats seraient traités en conséquence. Elle a aussi affirmé qu'un système de motivation et de récompense des plus méritants et de revalorisation de la fonction enseignante serait appliqué à court terme. Le déficit d'enseignants de qualité et de membres du corps de contrôle est en cours de résolution avec le recrutement cette année même de 1.200 enseignants et la sortie d'école

de 81 inspecteurs et CP. 120 autres CP seront bientôt mis sur le terrain, tous avec des moyens roulants et matériels pour le travail.

Cette tendance que nous avons annoncé plus tôt porte les germes de l'espoir et du succès du PETTP 2.

Recommandations

En direction de l'IFESH

C'est le moment propice pour le PETTP 2 d'engager la procédure de consolidation qui sera suivi du retrait. Les actions entreprises par l'administration doivent être adoptées et promues de façon à ce qu'au moment du retrait, une relève sûre soit garantie. De nombreux exemples sur le terrain prouvent que le potentiel de dynamisation du RAP et de pérennisation des acquis du PETTP 2 est réel. L'impulsion doit venir du leadership central du système éducatif national et non des terminaux exécutants. Le PETTP 2 devrait aussi renforcer les intrants du côté des autorités locales de façon à accentuer la pression de proximité sur toute l'échelle du RAP et sur les enseignants. Cette pression sera encore plus aisée à supporter si des mécanismes de récompenses sont envisagés.

En direction de l'USAID

La conception des plans de coopération doit viser davantage les CS, lieu privilégié de l'action éducative et prévoir des mécanismes efficaces d'obligation de résultats.

2 – La Formation Continue

Le PETTP 2 a malgré le handicap majeur de l'année scolaire 2002-2003 atteint un rythme de croisière qu'il reste à améliorer et à consolider. De l'avis de tous, tous qui donnent la preuve qu'ils ont mal compris la vocation d'un projet, il faut étendre le PETTP 2 à l'échelle nationale. Les réponses positives à cette rubrique dans les questionnaires et les entretiens s'élèvent à 100%. C'est néanmoins un excellent indicateur que le PETTP 2 est en très bonne santé opérationnelle et morale et est bien apprécié des usagers de l'école.

Les zones Non-PETTP et PETTP 1 ont du retard par rapport au PETTP 2. Les zones PETTP 1 ayant connu une situation proche de l'abandon, il faut prendre cet aspect en considération pour l'après PETTP 2.

Recommandations

En direction de l'IFESH

Le PETTP 2 est un projet très réussi mais qui renferme les germes d'une extinction à son échéance si les dispositions ne sont prises pour y parer. Le PETTP 2 a prouvé qu'il est possible d'avoir les résultats sur le terrain. L'initiative d'Abomey entre autres est le genre d'activités à multiplier afin de maintenir la pression sur l'ensemble du système et favoriser l'avènement d'un RAP avec la culture des résultats

En direction du MEPS

En ces temps de critiques acerbes contre les NPE, il faut s'engager à en redorer le blason. Le PETTP 2 a ouvert la voie. Il s'agit à présent de mettre de véritables moyens tant politique, financier et humain dans la bataille pour récupérer le mouvement avant le retrait du PETTP 2

En direction de l'USAID

Moduler les politiques bilatérales tant financière que purement éducative dans le sens pointu de la pérennisation des acquis du PETTP 2 et du renforcement des NPE. Rechercher un partenariat efficace au niveau local.

V – CONCLUSION

La première moitié de la seconde phase du PETTP marque un tournant dans l'évolution de l'IFESH au Bénin. L'IFESH s'est engagée dans une politique de visibilité accrue de haut impact sur une activité vitale dans la vie du Bénin, l'éducation. Les avancées de l'IFESH sur le terrain en ont fait un interlocuteur reconnu tant dans l'arène politique que dans les communautés éducationnelle et locale.

Le PETTP 2 est un projet en voie de réussite. Les investigations sur le terrain révèlent que les zones couvertes par le projet sont mieux loties du point de vue formation continue et animation pédagogique que les autres. Ce succès est dû à l'engagement des agents du PETTP 2 et à la franche collaboration qui caractérise leur relation avec les structures de l'éducation nationale, notamment les chefs de circonscriptions scolaires, les conseillers pédagogiques, les responsables d'unités pédagogiques et les directeurs d'écoles primaires.

Quelques contraintes constituent néanmoins une menace au succès du projet, notamment la question de la pérennisation. En effet, l'examen des zones PETTP 1 qui ont quitté le projet il y a deux ans seulement révèle un état d'abandon et de relâchement considérable. Cela risque bien de devenir le sort du PETTP 2 aussi à son échéance si des mesures ne sont pas prises dans ce sens tant par l'IFESH, l'USAID que le MEPS.

Depuis un an, un mouvement s'est fort heureusement enclenché au niveau du MEPS dans le sens de la dynamisation du RAP, du recrutement de membres du corps de contrôle et d'encadrement et d'enseignants. Des décisions importantes ont été prises dans le sens de la dépolitisation, et la désyndicalisation, du secteur éducatif. Ces mesures sont de nature à assainir le milieu enseignant, rétablir la hiérarchie et revaloriser la fonction enseignante. La ministre a exprimé son engagement à maintenir l'école en dehors des grèves qui lui causent des préjudices considérables.

Ces différentes considérations forment un tout qui mis ensemble participera à l'avènement d'un corps d'éducateurs de qualité, seul grant de la réussite des NPE et de l'école béninoise.